



**Hôpital Necker
Enfants malades
AP-HP**



FILIERE SANTÉ
MALADIES RARES
TeteCou

MALFORMATIONS RARES TÊTE COU DENTS



UTET
Necker
UNITÉ TRANSVERSALE D'ÉDUCATION THÉRAPEUTIQUE



ASV Santé
Assistance & Service Ventilatoire

Livret développé par :

Marine DOSSO, UTET & Unité VNI et sommeil, AP-HP Hôpital Necker-Enfants malades, Paris.

Sonia KHIRANI, ASV Santé, Gennevilliers & Unité VNI et sommeil, AP-HP Hôpital Necker-Enfants malades, Paris.

Réalisation :

Yaka Productions.

Remerciements :

Filière TeteCou (financement) ; Yaka Productions ; Equipe VNI et sommeil de l'enfant, Hôpital Necker-Enfants malades ; Martin Bailleul, Asten Santé ; Myriam Benbassat Hoze, Philips Respironics ; Mickael Berlusconi, ADEP Assistance ; Vivian Ducrot, ASV Santé.

Accès à la vidéo :



Avec sous-titres en français



Ton Astral 100/150



Ton Astral 150 en vidéo

**Livret d'accompagnement à la mise
en place de la ventilation**

Pour tout **problème technique** concernant l'appareil ou le masque, contacter **le prestataire** au numéro disponible sur l'appareil.



Pour toute autre question ou problème, contacter **l'équipe soignante**.



Entretien

Les choses à faire le matin sont :

- Retirer le réservoir de l'humidificateur et **vider** l'eau complètement. Laisser sécher jusqu'à la prochaine utilisation.



- Nettoyer si besoin avec une éponge. **Si une couche de calcaire commence à se former**, laisser tremper le réservoir dans de **l'eau chaude avec du vinaigre blanc**, puis rincer abondamment ;

- **Nettoyer le masque** avec de l'eau et du savon doux, et bien le sécher ou le laisser sécher.



- Il faut aussi **surveiller** que si des **marques/rougeurs** sont présentes sur le visage de votre enfant, qu'elles disparaissent bien au cours de la journée.



Sortez l'appareil, le câble d'alimentation ainsi que l'humidificateur de sa sacoche..



Positionner l'appareil sur une surface stable à hauteur du lit ou légèrement en dessous, à l'abri de vos jeunes enfants ou animaux de compagnie.

Brancher/ Allumer/ Préparer le ventilateur

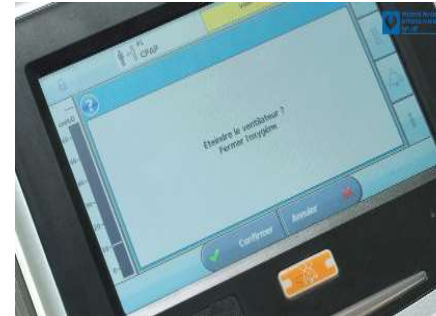


Connecter le câble d'alimentation au dos de l'appareil et sur le secteur.



Appuyer une seule fois sur le bouton vert « **Marche/Arrêt** » derrière l'appareil.

L'écran de l'appareil s'allume automatiquement accompagné d'un **signal sonore et lumineux.**



Puis **au bout de 5 secondes** cliquer sur : « **Confirmer l'arrêt** ».



Lorsque l'appareil est éteint vous pouvez le laisser branché sur secteur ou le débrancher.

Veille / Eteindre le ventilateur



Si l'appareil n'est pas utilisé, il se met automatiquement en veille.

Vous pouvez appuyer une fois sur l'écran tactile pour la sortie de veille.



Le message « **Déverrouiller écran tactile** » apparaît, sélectionner :

➔ « **Déverrouiller écran tactile** ».



Vous pouvez **éteindre complètement l'appareil** si vous le souhaitez en appuyant **une fois** sur le bouton vert « **Marche/Arrêt** » au dos de l'appareil.



L'écran d'accueil apparaît.



Si l'appareil n'est pas correctement branché, à l'arrière ou au niveau du secteur ou si vous l'utilisez sans la prise secteur : un **message d'alarme accompagné d'un signal sonore** vous signale que le ventilateur fonctionne sur batterie interne :
« **Batterie interne utilisée** ».



Rebrancher correctement la prise à l'arrière de l'appareil ou sur secteur si possible.



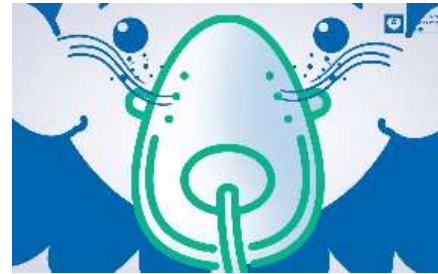
Sinon inhiber l'alarme en cliquant 3 fois sur « **Arrêt alarme** ».



Le ventilateur a une autonomie d'environ 8 heures maximum sur sa batterie interne.



Brancher l'humidificateur sur le secteur.



Les fuites intentionnelles sont des petits orifices situés au niveau du masque qui permettent à l'air de sortir.



Vous pouvez inhiber l'alarme en appuyant une fois sur le bouton « **Arrêt alarme** ».

Mais celle-ci sonnera de nouveau au bout de quelques minutes si le problème n'est pas résolu.



Une fois le problème résolu appuyez de nouveau **2 fois** sur le bouton « **Arrêt alarme** » pour supprimer le signal lumineux.

En cas d'alarme du ventilateur :

Prendre connaissance du message d'alarme.



Agir en conséquence si possible : **par exemple** « **Déconnexion circuit** », contrôler le masque et le circuit.



« **Masque sans fuites** » : vérifier que votre enfant ne dort pas avec la tête dans son oreiller ou que sa main ou son doudou n'obstruent pas **les fuites intentionnelles du masque**.

Installer l'humidificateur



Au moment du coucher (sieste ou nuit), remplir le réservoir de l'humidificateur avec de **l'eau de source** (type Cristalline, Mont Roucou, etc.). **Ne pas dépasser le niveau maximal.**



Placer délicatement le réservoir dans son emplacement en **appuyant sur le rebord avant** et en le faisant glisser jusqu'à entendre **le clac**.



L'humidificateur doit être placé à côté ou en-dessous de l'appareil sur une surface stable. **Ne plus déplacer l'appareil** une fois le réservoir rempli d'eau. Si vous devez déplacer l'appareil, **retirez d'abord le réservoir**.



Si vous devez transporter l'appareil et l'humidificateur, **videz l'eau du réservoir**.



Pour le retirer, appuyez sur la partie avant et faites glisser en même temps le réservoir délicatement vers l'extérieur.



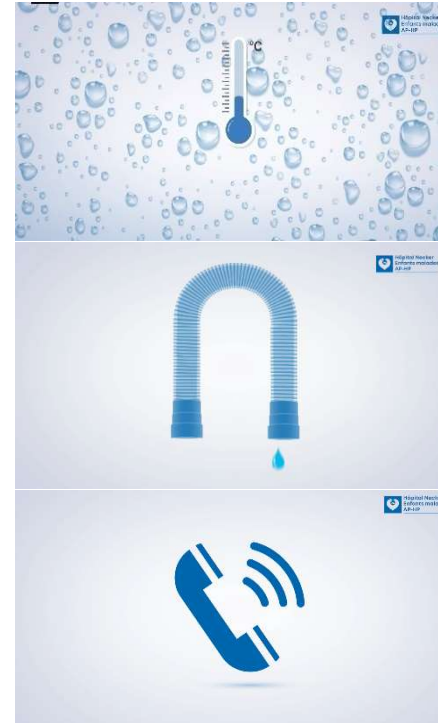
Si le réservoir de l'humidificateur est cassé ou si l'humidificateur ne fonctionne pas, vous pouvez continuer à utiliser **le ventilateur sans l'humidificateur**.



Prévenez le prestataire qui vous fournira un autre réservoir ou humidificateur.



De la même manière, si vous devez utiliser la ventilation au cours d'un déplacement, il faut **retirer l'humidificateur**.



Si vous constatez la présence de condensation d'eau dans le circuit, il faut **baiss**er la température de l'humidificateur.

Suspendre le circuit pour le faire sécher.

Contactez l'équipe soignante en cas de problème lié à l'humidification.

Les options

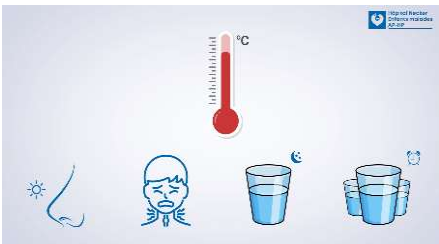
Pour régler la température de l'humidificateur :



En fonction de l'humidificateur que vous avez à la maison il faut soit :

- **tourner la petite molette** pour mettre le côté le plus fin en correspondance avec le niveau souhaité

- **appuyer** sur le bouton « **température** » jusqu'à atteindre le niveau souhaité.



Pour rappel, il faut **augmenter** la température de l'humidificateur si votre enfant décrit ou si vous constatez une sécheresse nasale ou buccale, si votre enfant boit beaucoup plus le matin au réveil ou s'il se lève pour boire la nuit.

Installer l'oxygène



Si votre enfant a besoin d'oxygène (O₂) sur sa ventilation, vérifiez bien que le raccord est en place à l'arrière de l'appareil.

S'il n'est pas présent, insérez-le en appuyant fortement.

Raccordez le ventilateur à la source d'O₂ à l'aide de la tubulure à O₂.

Pour le retirer, appuyer sur la languette métallique.

Préparer le matériel / Démarrer la ventilation/ Arrêter la ventilation



Brancher le circuit court à la sortie de l'appareil en plaçant le raccord coudé vers le bas s'il vous a été fourni.

Puis l'autre extrémité sur un des côtés du réservoir.



La ventilation s'arrêtera.

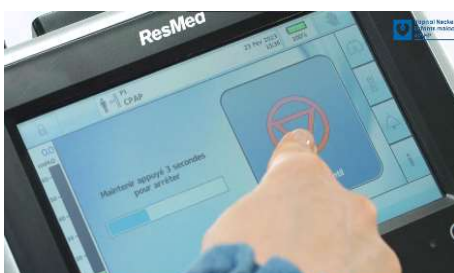
→ **Enlever le masque du visage de votre enfant.**



Eteindre l'humidificateur.



Au cours de l'utilisation, la lumière de l'écran s'éteint mais la ventilation fonctionne toujours. Si vous avez besoin de contrôler le bon fonctionnement de la ventilation, **appuyer sur l'écran tactile pour sortir de la veille.**



Dans la nuit si besoin, le lendemain matin ou en fin de sieste, **arrêter la ventilation** en appuyant sur la touche :

« **Arrêt ventil** » pendant **3 secondes.**



Puis un message « **Fermer l'oxygène, Arrêter ventilation ?** » s'affiche.



Sélectionner « **Confirmer** ».



Brancher le circuit long sur l'autre côté du réservoir.



Placer le masque sur le visage de votre enfant



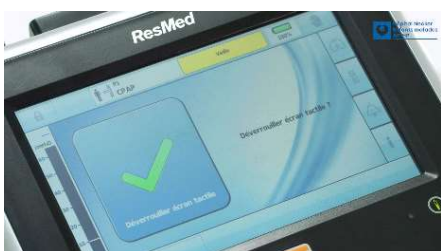
Connecter le masque au circuit long.



Si vous n'utilisez pas l'humidificateur, brancher directement le circuit long du ventilateur au masque.



Démarrer la ventilation en appuyant sur « **Début ventil.** » : la ventilation démarre aussitôt.



Si l'écran est verrouillé, le message : « **Déverrouiller écran tactile ?** » apparaît.



Cliquer sur « **Déverrouiller écran tactile** » pour déverrouiller l'écran.



Réajuster le masque au mieux pour limiter les fuites et contrôler qu'il n'y a pas de fuites au niveau des yeux de votre enfant.



Allumer l'humidificateur.



Vérifier qu'il est bien réglé au niveau déterminé avec l'équipe soignante.